

Instrukcja planowania i wykonania

Planowanie i wykonanie, listy kontrolne dla systemowej aplikacji
Floortec 2K-Sentopur 570

Ogólne wskazówki odnośnie planowania

- Niniejsza instrukcja powinna zostać udostępniona wszystkim osobom biorącym udział w aplikacji powłoki, aby dostarczyć im potrzebne informacje o przebiegu poszczególnych etapów pracy. Jedyne w ten sposób można zapobiec zakłóceniom podczas pracy.
- Aby zapobiec uszkodzeniom mechanicznym podłogi, realizację systemowej posadzki jastrychowej należy w miarę możliwości wykonać po zakończeniu wszystkich innych prac budowlanych.
- Na realizację podstawowych etapów pracy w układzie systemowym należy zaplanować 4-7 dni roboczych.
- W celu wykonania dalszych prac, np. wstępnego szpachlowania, zaplanować dodatkowy czas (uwzględnić wykonanie i wydłużony czas schnięcia).
- Po upływie ok. 12 godzin od zakończenia aplikacji powłoki ochronnej 2K-PU po powierzchni można ostrożnie chodzić. Pełne utwardzenie uszczelniającej powłoki ochronnej 2K-PU następuje po upływie 7 dni.
- Jeśli gotowe powierzchnie mają zostać okryte, najlepiej jest użyć flizeliny lub filcowanej tektury. Jeżeli w trakcie dalszych prac budowlanych obszar zostanie pokryty np. rusztowaniem jezdnym lub podobnym, należy zastosować dodatkową osłonę z płyty pilśniowej. Nie oklejać bezpośrednio wykończonej powierzchni podłogowej, ponieważ może to spowodować odbarwienie i oderwanie się przezroczystej warstwy ochronnej.
- Podczas realizacji prac pozostali pracownicy placu budowy powinni unikać wchodzenia do pomieszczenia. Powierzchnie należy ponadto chronić przed wnoszeniem na nie kurzu i brudu.
- W przypadku konstrukcji podłogowych z ogrzewaniem należy przełączyć instalację grzewczą na zakres temperatur od +15°C do 18°C przynajmniej 3 dni przed rozpoczęciem pracy. Ponowne uruchomienie instalacji grzewczej jest możliwe najwcześniej po upływie 7 dni od realizacji systemu.
- Zwłaszcza w przypadku nowych jastrychów przestrzegać minimalnych czasów schnięcia i indywidualnej wilgotności resztkowej.
- Przed przystąpieniem do prac zwrócić uwagę na temperaturę pomieszczenia, podłoża i materiału.
- Unikać bezpośredniego nasłonecznienia powierzchni poddawanych obróbce przez duże okna lub okna sięgające podłóg. Zastonić żaluzje lub zakryć powierzchnie okien.

Wyposażenie placu budowy

- Dzień wcześniej skontrolować i ew. przygotować narzędzia konieczne do realizacji poszczególnych etapów pracy.
- Równie wcześniej przygotować potrzebne materiały i skontrolować ich ilość.
- Przygotować miejsce mieszania materiału w sposób zapewniający bezproblemowe mieszanie materiału i jego transport do miejsca przeznaczenia.

Lista materiałów i narzędzi

Materiały	Numer artykułu	Wydajność	wykonano
<i>Gruntowanie za pomocą</i>			
Multigrund LF 3084	3084	ok. 50-80 g/m ² nierozcieńczonego materiału	
<i>Szpachlowanie za pomocą</i>			
Fußboden-Nivelliermasse C15 3116 lub	3116	ok. 4,5 kg/m ² przy grubości warstwy 3 mm	
Fußboden-Nivelliermasse FX 3109	3109	ok. 4,5 kg/m ² przy grubości warstwy 3 mm	
Randdämmstreifen SK 3018 (opcjonalnie)	3018	w razie potrzeby	
<i>Gruntowanie za pomocą</i>			
Floortec 2K-Epoxi-Base 568	568	ok. 35 g/m ²	
<i>Aranżacja powierzchni podłogowych za pomocą</i>			
Floortec 2K-Sentopur 570 wymieszany z	570	ok. 2,6 kg/m ² gotowej mieszanki, wraz z	
Floortec PU-Härter 571	571	utwardzaczem	
<i>2-krotna warstwa ochronna wykonana za pomocą</i>			
Floortec 2K-Purolid T 876 wymieszany z	876	2 razy ok. 100–110 ml/m ² gotowej mieszanki, wraz z	
Floortec PU-Härter 879	879	utwardzaczem	
Floortec Safe-Step 841 (opcjonalnie)	841	3% wagi, ok. 1,5 g/m ²	

Potrzebne materiały i narzędzia należy wcześniej przygotować w odpowiedniej ilości.

Lista materiałów i narzędzi			
Narzędzia i akcesoria	Numer artykułu	Wydajność	wykonano
Wydajny agregat mieszający np. Collomix Rührwerk Xo 4 R HF	3347.0004	1 sztuka na zespół	
Mieszadło do zapraw Collomix DLX 152 HF	3347.0152	1 sztuka na zespół	
Łącznik Collomix HEXAFIX®/M14 zewnętrzny	3347.0015	opcjonalnie w zależności od mieszalnika	
Mieszadło Collomix KR 120 HF	3347.0012	1 sztuka na zespół	
Adapter do mieszadeł HEXAFIX®	1841.0300	opcjonalnie w zależności od mieszalnika	
Wiadro do mieszania	1558.0030	2 sztuka na zespół	
Szpaczła powierzchniowa (rozmiar 25, 40 lub 50 cm szerokości, w zależności od struktury)	1828.0025	1 sztuka na zespół	
	1828.0040		
	1828.0050		
Trzonek do miotły i narzędzi i uchwytem	1348.0140	1 sztuka na zespół	
	1347.0000		
Rakla powierzchniowa z regulowaną wysokością	1324.0560.0008	1 sztuka na zespół	
Listwa zębata, TKB R2 (dla 3116)	1326.0028.0012	2 sztuka na zespół	
Listwa zębata, typ 48 (dla 570)	1326.0028.0048	2 sztuka na zespół	
Walek odpowietrzający	1137.0026	1 sztuka na zespół	
Podeszwy z kolcami, tępe gwoździe	1196.0001	2 pary na zespół	
Ochraniacze na obuwie	1846.0000	W razie potrzeby (20 szt. w opak.)	
Odkurzacz, np. odkurzacz przemysłowy Mirka 1230 M AFC 3202 z zestawem czyszczącym do odkurzaczy przemysłowych Mirka	3202.1230	-	
	3202.0005		
Podwójna szpaczła z miękkim uchwytem	1289.0270	1 sztuka na pracownika	
Wiaderko z tworzywa sztucznego, (pusty pojemnik)	3164.18,6.6090	1 sztuka na pojemnik 570	
Walek do farby z mikrofibry	1221.0025	1 sztuka na zespół	
Szlifierka jednotarczowa	3694.0000	-	
Talerz mocujący z podkładką z pianki gumowej do przytrzymywania materiału	3694.0010	1 sztuka na szlifierkę	
Papierowa tarcza szlifierska, typ P 60 do szlifierki jednotarczowej	3694.0011.60	1 sztuka na 100 m ²	
Szpaczła sztukatorska, 10 cm	3782.0010	1 sztuka na zespół	
Stoper lub timer	-	1 sztuka na zespół	
Podkładka pod kolana na kółkach	1457.0001	-	

Potrzebne materiały i narzędzia należy wcześniej przygotować w odpowiedniej ilości.

Wystarczająca i dostosowana do poszczególnych etapów pracy liczba pracowników jest decydująca dla pomyślnej aplikacji powłoki. Zwłaszcza prace związane z aplikacją powłok podłogowych wymagają ścisłego harmonogramu pracy. Po ustaleniu terminów realizacji należy w razie potrzeby zapewnić dostępność pracowników rezerwowych. Poniższe tabele służą ogólnej orientacji w zakresie koniecznej liczby pracowników. Niezbędne jest indywidualne zaplanowanie prac dla danego obiektu, zwłaszcza w przypadku skomplikowanego podziału powierzchni.

Zalecana minimalna liczba pracowników do realizacji szpachlowania niwelującego

Zakres	Łączna liczba pracowników	Do mieszania i transportu	Do aplikacji ręką i wyrównywanie
do ok. 100 m ²	3	2	1
do ok. 200 m ²	5	3	2
do ok. 600 m ²	7	4	3

Zalecana minimalna liczba pracowników do pracy z produktem Floortec 2K-Sentopur 570

Zakres	Pracownicy łącznie ¹⁾	Mieszanie i transport	Aplikacja ręką i wyrównywanie	Nadawanie struktury/aranżacja
do ok. 100 m ²	6	4	1	1
do ok. 200 m ²	10	6	2	2
do ok. 600 m ²	10–14	6–8	2–3	2–3

¹⁾ Informacja dotyczy aplikacji jednym kolorem. W przypadku aplikacji dwóch kolorów należy uwzględnić dodatkowo 1-2 osoby.

Zalecana minimalna liczba pracowników do pracy z produktem Floortec 2K-Sentopur 570

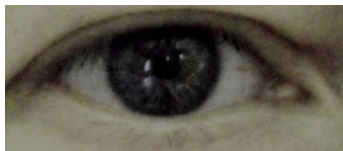
Zakres	Łączna liczba pracowników
do ok. 100 m ²	1–2
do ok. 200 m ²	2–3
do ok. 600 m ²	3–4

Planowanie szczegółów

Zwłaszcza w przypadku skomplikowanych powierzchni należy tak rozdzielić personel, aby podłoga została pokryta szybko i bez trudności. Przejście i wylewanie materiału, zwłaszcza w przypadku kilku zespołów pracowników, należy zaplanować tak, aby zawsze możliwe było wykonywanie prac mokre na mokre. Uwzględnić przy tym czas otwarcia (maks. 20 min, w zależności od warunków obiektu), zwłaszcza w przypadku wygładzania. W zależności od obiektu zaleca się opracowanie szkicu pomieszczenia, który umożliwi poinstruowanie zespołów i wspólne ustalenie przebiegu prac.

Przebieg prac**Szkic pomieszczenia umożliwiający zaplanowanie przejścia oraz kierunku obróbki i dekoracji**

Badanie podłoża



Kontrola nośności podłoża i występowania rys. Kontrola naoczną. Fugi elastyczne muszą zostać zachowane.



Kontrola zarysowań, pomiar wilgotności, próba przyczepności itp. Wyraźnie zaznaczyć punkty początkowe i końcowe fug.



Zwrócić uwagę na wilgotność podłoża (test powłoki 15 minut).

Przestrzegać informacji o wstępnej obróbce podłoża w kartach praktycznego stosowania produktów z systemu.

**Dzień 1.
Szpachlowanie niwelujące
powierzchni podłogowych**



Odkurzyć i oczyścić przygotowane powierzchnie podłogowe. Zamontować pasek do uszczelniania krawędzi Randdämmstreifen SK 3018. Zgodność z podłożem i przyczepność do podłoża, szczególnie w przypadku powierzchni wykończonych, należy wcześniej sprawdzić poprzez próbną aplikację.



Gruntowanie za pomocą Multigrund LF 3084, dostosować do chłonności podłoża (rozcieńczony wodą 1:1 do 1:3) Nowe jastrychy mogą być bardziej chłonne, dlatego też w razie potrzeby należy je zagruntować 2x, aby w jak największym stopniu zapobiec ew. porowatości nakładanej powłoki niwelującej.



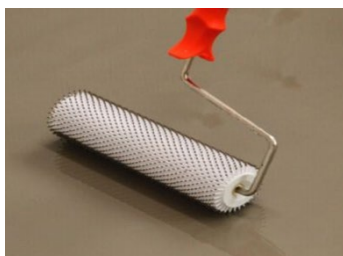
Powierzchnia zaszpachlowana na gładko za pomocą Fußboden-Nivelliermasse C15 3116 lub Fußboden-Nivelliermasse FX 3109 i odpowiedniego mieszadła (np. Collomix Xo 4 R HF 3347).

Zwrócić uwagę na dodanie odpowiedniej ilości wody. Użyć wiadra z miarką lub urządzenia do dozowania wody. Przed wylaniem materiału i dalszym mieszaniem odczekać co najmniej 3 minuty.

Dzień 1.
Szpachlowanie niwelujące
powierzchni podłogowych



Szpachlowanie:
Rozprowadzić Fußboden-Nivelliermasse C15 3116 rakłą (Rakla powierzchniowa 1324 z listwą z zębami 1326, typ TKB R2). Rozprowadzić Fußboden-Nivelliermasse FX 3109 rakłą powierzchniową 1324 (bez zębów) lub pacą ze stali szlachetnej 3792. Minimalna grubość warstwy 3 mm.



Świeżą warstwę masy niwelującej poddać obróbce krzyżowej z wykorzystaniem wałka odpowietrzającego.

Dzień 2.
Gruntowanie za pomocą
Floortec 2K-Epoxi-Base 568



Skontrolować podłoże (wykonane szpachlowanie niwelujące)! Zwrócić uwagę na wilgotność resztkową warstwy wyrównującej (test powłoki 15 minut).



W razie dalszych prac należy wcześniej zeszlifować powierzchnie za pomocą szlifierki jednotarczowej (szlif oczyszczający, ziarno P60/P80) i odkurzyć. Oczyszczyć i odkurzyć krawędziowy pas izolacyjny z resztek masy wyrównującej.



Gruntowanie:
Równomiernie rozprowadzić na gładko Floortec 2K-Epoxi-Base 568 za pomocą szpachli z podwójnymi zębami i miękkim uchwytem 1289. Zamknąć ewentualne pory.

**Dzień 3.
Nakładanie Floortec 2K-
Sentopur 570**



Wymieszać Floortec 2K-Sentopur 570 z Floortec PU-Härter 571 odpowiednim mieszadłem, np. Collomix Rührwerk Xo 4 R HF 3347 i Collomix Rührstab KR 120 HF 3347.

Czas mieszania: 2 minuty. Skorzystać ze stopera lub timera.

Zwrócić uwagę na całkowite i jednolite wymieszanie komponentów do powstania homogenicznej masy. Po wymieszaniu przelać do czystego pojemnika i ponownie wymieszać.



Powłoka:

Zawsze całkowicie opróżnić opakowanie z gotowym, wymieszanym materiałem. Nałożyć Floortec 2K-Sentopur 570 za pomocą rakli.

Nieprzerwanie poddawać powierzchnie obróbce raklą, aby uniknąć nagromadzenia materiału.



Rakla powierzchniowa 1324 z listwą z zębami 1326, typ 48 (1326.0028.0048).



Nadawać strukturę i wygładzać zgodnie z preferencjami, używając szpachli powierzchniowej 1828. Zalecamy wygładzanie w kierunku ukośnym.

Unikać wygładzania liniowego i pod kątem prostym. Wielkość i rodzaj narzędzia decyduje o wyrazistości struktury. Im mniejsze narzędzie, tym bardziej wyraźna jest struktura.

Pracownicy powinni nosić podeszwy z tępymi kolcami.

Należy koniecznie zadbać o to, aby woda, np. krople potu, nie przedostała się do świeżych powierzchni.

Doprowadziłoby to do nieodwracalnego uszkodzenia powłoki.

Taśmę klejącą należy natychmiast usunąć ze świeżej powłoki. Po upływie ok. 6 godzin można ostrożnie wejść na powierzchnię w skarpetach i ochraniaczach na obuwiu 1846.

Poszczególne etapy aplikacji systemu

Dzień 4. Powłoka ochronna za pomocą Floortec 2K-Purolid T 876



Powłoka ochronna:
Wymieszać Floortec 2K-Purolid T 876 zgodnie z instrukcją i nałożyć 2x w odstępie 4 do 16 godzin za pomocą wałka z mikrofibry 1221. Na powierzchni wchodzić jedynie w obuwiu o czystych podeszwach i ochraniaczach 1846. Naniesienie brudu na nowe powierzchnie prowadzi do ich uszkodzenia. Aplikacja materiału przebiega w pasach o szerokości ok. 1 m skierowanych prostopadle do głównego światła. Znajdujący się na powierzchni mokry materiał należy następnie równomiernie rozprowadzić wałkiem w kierunku światła. Oba etapy pracy należy zrealizować w ciągu 16 godzin. Jeżeli nie jest to możliwe wykonać szlifowanie pośrednie z wykorzystaniem nakładki PU 3694.0400.0002.

Dzień 5. Pozostałe prace

Przyjąć krawędziowe pasy izolacyjne nożykiem i usunąć.

W razie potrzeby odkurzyć powierzchnie. Wykorzystać nasadkę do twardego podłoża/adapter ze szczotką.

Wskazówki

Instrukcja czyszczenia i pielęgnacji

Po zakończeniu prac, przy odbiorze powierzchni należy przekazać użytkownikowi instrukcję czyszczenia i pielęgnacji – Ulotkę informacyjną 570p. Poprzez przekazanie instrukcji czyszczenia i pielęgnacji, wykonujący pracę spełnia swój obowiązek zgodnie z normą DIN 18365.

Dalsze dane

Przestrzegać wskazówek zawartych w kartach praktycznego stosowania poszczególnych produktów.

Niniejsza instrukcja techniczna bazuje na intensywnych pracach nad rozwojem produktów oraz na wieloletnim praktycznym doświadczeniu. Tłumaczenie odpowiada aktualnej wersji niemieckiej opracowanej z uwzględnieniem niemieckich ustaw, norm, przepisów i wytycznych. Jego treść nie świadczy o istnieniu jakiegokolwiek stosunku prawnego. Użytkownik/nabywca nie jest zwolniony z obowiązku kontrolowania naszych produktów we własnym zakresie pod kątem ich przydatności do planowanego zastosowania. W pozostałym zakresie odsyłamy do naszych Ogólnych warunków handlowych.

Z chwilą ukazania się nowego wydania niniejszej instrukcji technicznej dotychczasowe dane tracą ważność. Aktualna wersja jest dostępna w internecie.

Brillux Polska Sp. z o.o.
ul. Bronowicka 20
71-012 Szczecin
POLSKA
tel. +48 91 88157-00
faks +48 91 88157-15
info@brillux.pl
www.brillux.pl